

Afdelingen for erhvervsrettet
voksenuddannelse

Vester Voldgade 123
1552 København K.
Tlf. 3392 5600
Fax 3392 5666
E-mail uvm@uvm.dk
www.uvm.dk
CVR nr. 20-45-30-44

Status for målinger af kvaliteten på arbejdsmarkedsuddannelserne med viskvalitet

1. juni 2006
Sags nr.:
138.451.021

Indledning

Viskvalitet er arbejdsmarkedsuddannelsernes primære måleredskab til brug for dokumentation og kvalitetssikring af uddannelsesindsatsen hos uddannelsesinstitutionerne, efteruddannelsesudvalgene og undervisningsministeriet. Måling er en vigtig del af arbejdet med kvalitet efter den kvalitetscirkel-model, alle interessenter omkring arbejdsmarkedsuddannelserne skal arbejde med.

I det følgende gennemgås de overordnede resultater af kvalitetsmålingerne i 2005 på nationalt, efteruddannelses- og skoletypeniveau, og resultaterne af en supplerende undersøgelse af kursus effekt.

Det samlede resultat af kvalitetsmålingerne

Gennemgange af resultater af kursisters og virksomheders evaluering af arbejdsmarkedsuddannelser i 2005 viser, at den gennemsnitlige **kursisttilfredshed** er uændret fra 2004 til 2005, og ligger på 3,9¹ fra 2004 til 2005.

Virksomhederne, som også omfatter offentlige arbejdspladser, er blevet mere tilfredse med arbejdsmarkedsuddannelserne fra 2004 til 2005, og de giver uddannelsesindsatsen en samlet vurdering på 4,2, mod 4,1 i 2004.

Resultaterne er meget tæt på 4, som er vurderingen ”tilfreds”, og ministeriet vurderer derfor, at der ligesom i 2004 er generel tilfredshed med arbejdsmarkedsuddannelserne og institutionernes uddannelsesindsats på området.

En supplerende undersøgelse af kursernes effekt på en række udvalgte områder understøtter dette resultat. Især fremhæves det, at den kompetenceudvikling, der sker på kurserne, er god til at matche jobkravene på arbejdspladserne, og til at give medarbejderne mere motivation i arbejdet.

Resultaterne af evalueringerne samt af den supplerende undersøgelse af kursernes effekt, tegner et billede af god kvalitet i arbejdsmarkedsuddannelserne: Brugere vurderer, at kurserne virker, som de er tilsigtede: At der opnås kon-

¹ Målingerne har en 5-punktsskala fra meget utilfreds, som har værdien 1, til meget tilfreds, der har værdien 5.

krete kompetencer til dét daglige arbejde, der er hensigten, og at disse kompetencer i høj grad er anvendelige og relevante for kursisterne og deres arbejdspladser.

I det følgende vil de væsentligste resultater blive gennemgået nærmere.

1. Resultater på nationalt niveau

Landsresultatet bruges som vejledende benchmark for ministeriet, efteruddannelsesudvalgene og uddannelsesinstitutionerne. Landsresultatet bygger på omkring 4700 virksomhedsbesvarede spørgeskemaer og 314.000 kursistbesvarede spørgeskemaer i 2005.

Det er en forøgelse på omkring 40% for virksomhedsevalueringerne. Den ekstra indsats for at få gennemført disse evalueringer, der blev bebudet sidste år, har med andre ord båret frugt. Der er desuden en mindre forøgelsen af antallet af kursistevalueringer i forhold til 2004.

En grafisk fremstilling af landsresultatet fordelt på de fælles evalueringsspørgsmål, der stilles til henholdsvis kursister og virksomheder, kan ses i vedlagte bilag 1 og 2.

De gode resultater:

Resultaterne viser en *generel tilfredshed* med arbejdsmarkedsuddannelserne. **Kursisterne** er især tilfredse med *lærernes indsats og kursernes faglige niveau*. Der er ikke sket de store udsving fra 2004 til 2005. Der er en svag tendens til lidt flere meget tilfredse kursister, men den gennemsnitlige tilfredshed samlet og for de enkelte spørgsmål er uændret. Der er imidlertid ændringer af den samlede kursisttilfredshed på institutionsniveau, jævnfør notatets afsnit 2.

Hos **virksomhederne** er tilfredsheden generelt steget siden 2004, hvilket skyldes, at de tilfredse virksomheder er blevet mere tilfredse, mens (den lille) gruppe af utilfredse er forblevet uændret. Virksomhederne er især blevet mere tilfredse *med udbyttet af kurserne ift. uddannelsesbehovet*, og vil i højere grad end før *anbefale kurserne til andre*. Virksomhederne vurderer fortsat, at uddannelsesinstitutionerne lever fuldt op til deres ansvar for at imødekomme *efterspørgslen til tiden*.

Forbedringsområderne:

Hos **kursisterne** kan der fortsat spores *utilfredshed med kendskabet til kursernes formål inden kursusstart*. Denne tendens er uændret fra 2004 til 2005, idet der dog samlet er 3% flere tilfredse/meget tilfredse, og 1% færre utilfredse. Det er en positiv tendens, der tyder på, at flere uddannelsesinstitutioner har ydet en indsats for at forbedre dette resultat, omend man på de fleste kurser og uddannelsesinstitutioner endnu ikke er nået op i nærheden af det generelle landsgennemsnit for tilfredshed på de øvrige spørgsmål.

Kursisterne udtrykker lidt større utilfredshed med *kursernes faglige niveau*, som de i højere grad end i 2004 mener er for lavt. Der kan være grund til at se nærmere på dette resultat for efteruddannelsesudvalgene, for at undersøge hvordan det fordeler sig på de enkelte uddannelsesmål og enkeltfag, der indgår i de fælles kompetencebeskrivelser.

Virksomheders og kursisters svar følges ad omkring muligheder for at anvende de nye kompetencer. Begge giver udtryk for lavere tilfredshed på dette spørgsmål, end gennemsnittet for de øvrige svar.

Der er foretaget en supplerende undersøgelse af kursernes effekt, der gennemgås i notatets afsnit 5, der kommer nærmere ind på anvendelsen af de kompetencer, der kommer ud af uddannelsesindsatsen.

Tabel 1. Landsresultat, kursisttilfredshed 2004/2005. Søjlediagrammer i bilag 1 og 2.

Gns	N ²	Spørgsmål	Meget tilfreds/ i meget høj grad	Tilfreds/ i høj grad	Hverken tilfreds eller utilfreds/ i nogen grad	Utilfreds/ i begrænset grad	Meget utilfreds/ slet ikke	Ved ikke /Ikke relevant ³
4,2	267290	Hvor tilfreds er du med det kursus, du netop har gennemført? 2004	34%	55%	9%	2%	1%	635
4,2	314068	Hvor tilfreds er du med det kursus, du netop har gennemført? 2005	35%	55%	8%	2%	1%	792
3,2	266497	I hvilken grad kendte du kursets formål inden du startede? 2004	10%	28%	38%	17%	7%	1023
3,2	312790	I hvilken grad kendte du kursets formål inden du startede? 2005	11%	30%	36%	16%	7%	1842
3,8	265881	I hvilken grad har du lært det der er kursets formål? 2004	18%	53%	25%	4%	0%	1170
3,9	312555	I hvilken grad har du lært det der er kursets formål? 2005	19%	54%	23%	3%	0%	1479
4,1	265845	Hvor tilfreds er du med din egen indsats på kurset? 2004	26%	64%	9%	1%	0%	746
4,2	312892	Hvor tilfreds er du med din egen indsats på kurset? 2005	27%	63%	9%	1%	0%	912
4,1	266035	I hvilken grad mener du at læreren har tilrettelagt undervisningen, så du har haft mulighed for at lære det, der er kursets formål? 2004	33%	49%	15%	3%	0%	818
4,1	312136	I hvilken grad mener du at læreren har tilrettelagt undervisningen, så du har haft mulighed for at lære det, der er kursets formål? 2005	35%	48%	14%	2%	0%	1208
4,1	264822	Hvor tilfreds er du med kursets faglige niveau? 2004	29%	59%	9%	2%	0%	969
		Hvis du har svaret "utilfreds" eller "meget utilfreds" mener du så at kursets faglige niveau var:	For lavt	75%	For højt	25%		
4,1	311195	Hvor tilfreds er du med kursets faglige niveau? 2005	30%	58%	9%	3%	1%	1150
		Hvis du har svaret "utilfreds" eller "meget utilfreds" mener du så at kursets faglige niveau var:	For lavt	78%	For højt	22%		
3,8	260482	I hvilken grad mener du at det du har lært på kurset, kan anvendes i dit arbejde fremover? 2004	25%	41%	26%	6%	1%	3519
3,9	304230	I hvilken grad mener du at det du har lært på kurset, kan anvendes i dit arbejde fremover? 2005	26%	42%	25%	6%	1%	4197
3,9	1856852	Lands gennemsnit 2004	25%	50%	19%	5%	1%	8880
3,9	2179866	Lands gennemsnit 2005	26%	50%	18%	5%	1%	11580

² N er her antallet af krydser i hver række af spørgeskemaerne.

³ I kolonnen "Ved ikke/ikke relevant" opgøres for hvert spørgsmål hvor mange der har sat kryds. Da en "Ved ikke/ikke relevant" besvarelse ikke indgår i gennemsnitsberegningerne, indgår den heller ikke i procentfordelingen af besvarelserne.

Tabel 2. Landsresultat virksomhedstilfredshed 2004/2005

Gns	N		I meget høj grad	I høj grad	I nogen grad	I begrænset grad	Slet ikke	Ved ikke /Ikke relevant (antal)
4,3	3295	I hvilken grad fik virksomhedens medarbejderen plads på kurset på det ønskede tidspunkt? 2004	54%	33%	9%	2%	2%	138
4,4	4673	I hvilken grad fik virksomhedens medarbejderen plads på kurset på det ønskede tidspunkt? 2005	55%	33%	8%	2%	2%	207
4,0	3289	I hvilken grad svarer udbyttet af kurset til virksomhedens behov? 2004	28%	51%	17%	3%	1%	125
4,0	4647	I hvilken grad svarer udbyttet af kurset til virksomhedens behov? 2005	28%	53%	15%	3%	1%	181
3,8	3269	I hvilken grad har medarbejderen haft mulighed for at anvende udbyttet af kurset? 2004	25%	39%	26%	7%	3%	133
3,8	4665	I hvilken grad har medarbejderen haft mulighed for at anvende udbyttet af kurset? 2005	25%	40%	25%	7%	2%	148
4,4	3362	Vil du anbefale det kursus til andre? 2004	55%	32%	8%	2%	2%	69
4,4	4708	Vil du anbefale det kursus til andre? 2005	56%	33%	8%	2%	1%	125
4,1	13215	Lands gennemsnit 2004	41%	39%	15%	4%	2%	465
4,2	18693	Lands gennemsnit 2005	41%	40%	14%	3%	2%	661

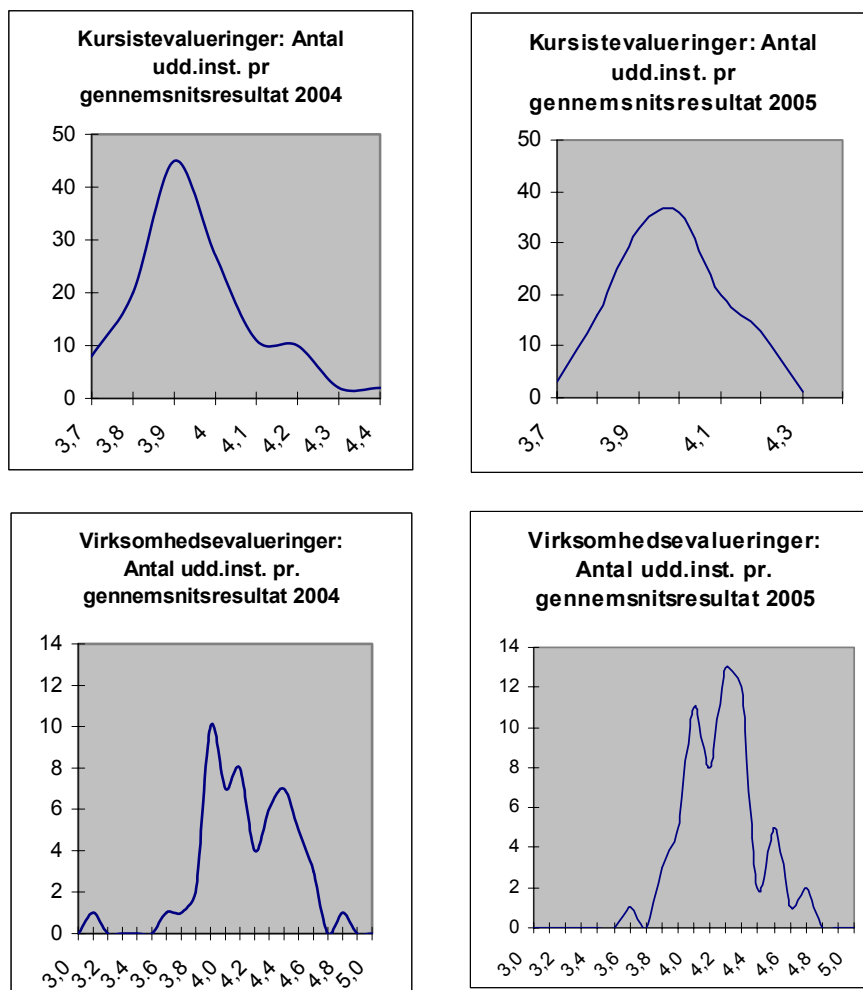
2. Fordeling af uddannelsesinstitutioner efter gennemsnitlig tilfredshed

I forhold til 2004 viser denne opgørelse, illustreret i figur 1, stadig et positivt billede af kvaliteten på uddannelsesinstitutionerne.

Kursisternes tilfredshed er, som det sås ovenfor, stort set uforandret fra 2004 til 2005, men den samlede tilfredshed opdelt på institutioner har flyttet sig i forhold til 2004. Der er nu en lidt mindre spredning institutionerne imellem. Der er mere samling omkring landsgennemsnittet i 2005 og lidt færre institutioner i den nedre ende af skalaen. Det må formodes at lette ministeriets tilsynsopgave, og er samtidig et udtryk for, at en række institutioner udfører et solidt stykke arbejde med at sikre og forbedre kvaliteten af arbejdsmarkedsuddannelserne.

Virksomhedernes tilfredshed med de enkelte uddannelsesinstitutioner er klart bedre siden 2004, hvilket bekræfter billedet fra gennemgangen af landsresultatet. Spredningen mellem institutionerne er mindre, ligesom for kursisternes evalueringer, og de ligger tættere omkring landsgennemsnittet end i 2004. Der er blevet lidt færre institutioner med rigtig gode evalueringer, men mere væsentligt er der sket en forbedring af den brede masse af institutioner, hvilket samlet rykker gennemsnittet opad.

Figur 1. Fordeling af uddannelsesinstitutioner efter gennemsnitlig tilfredshed⁴



3. Resultater på uddannelsesinstitutionstype

For alle typer uddannelsesinstitutioner og indenfor de enkelte typer, er der en jævn fordeling af, hvordan institutionernes uddannelsesindsats vurderes af kursister og virksomheder.

Som i 2004 vurderer kursister og virksomheder ikke ens. Det skyldes primært, at de ikke bliver vurderet på de samme forhold: Kursister og virksomheder bliver spurgt om forskellige ting, og den forskel, der ligger i at virksomheden vurderer ud fra et virksomhed til virksomhed forhold, mens kursisterne vurderer institutionen indefra. Det samme gør sig gældende for forskellen i vurderingerne, når man ser på evalueringresultaterne samlet pr. efteruddannelsesudvalg i afsnit 4.

⁴ På X-aksen begynder skalaen i figur 1 med det samlede resultat for uddannelsesinstitutionen med den dårligste samlede vurdering i 2004, gjort op i gennemsnitlig talværdi. Skalaerne har samme format og længde i 2005 som i 2004 for at lette sammenligneligheden.

Tabel 3. Landsresultat fordelt på institutionstyper.

2005

Kursisttilfredshed					Virksomhedstilfredshed				
	Gn. snit	Meget tilfreds/tilfreds	Hverken/eller	Utilfreds/Meget utilfreds	Gn. snit	I høj/meget høj grad	I nogen grad	I begrænset grad/slet ikke	
LS	4,1	84%	14%	2%	Priv	4,7	94%	4%	2%
Øvrige	4,1	82%	14%	3%	HS	4,3	87%	11%	2%
Priv	4	82%	14%	5%	Brede	4,2	83%	13%	4%
Pæd	4	80%	15%	5%	Landsgennemsnit	4,2	81%	14%	5%
SOSU	4	80%	16%	5%	SOSU	4,2	80%	14%	6%
AMU	4	80%	15%	5%	TS	4,1	78%	15%	6%
Landsgennemsnit	3,9	76%	18%	6%	AMU	4	79%	16%	6%
Brede	3,9	76%	18%	6%	Pæd	3,9	71%	21%	8%
TS	3,9	75%	18%	6%	LS	For få resultater til at kunne vises			
HS	3,9	75%	19%	6%	Øvrige	For få resultater til at kunne vises			

LS: Landbrugsskoler, KVL Pæd: Seminarier, CVU SOSU: Social- og sundhedsskoler Priv: Private udbydere
 Brede: Fusionerede inst. med bredt udbud AMU: AMU-Centre TS: Tekniske skoler HS: Handelsskoler Øvrige: Tandlægehøjskolen m.fl.

2004

Kursisttilfredshed					Virksomhedstilfredshed				
	Gn. snit	Meget tilfreds/Tilfreds	Hverken/eller	Utilfreds/Meget utilfreds	Gn. snit	I høj/meget høj grad	I nogen grad	I begrænset grad/slet ikke	
LS	4,2	85%	13%	2%	Priv ⁵	4,6	91%	8%	1%
Pæd	4,1	82%	13%	5%	HS	4,2	82%	15%	3%
SOSU	4,0	77%	18%	5%	Pæd	4,1	91%	10%	0%
Priv	4,0	77%	17%	5%	SOSU	4,1	81%	14%	6%
Brede	3,9	76%	18%	6%	Landsgennemsnit	4,1	80%	15%	6%
AMU	3,9	76%	18%	7%	Brede	4,1	78%	16%	5%
Landsgennemsnit	3,9	75%	19%	6%	TS	4,1	78%	15%	7%
TS	3,9	74%	19%	6%	LS	4,0	74%	11%	14%
HS	3,9	73%	20%	6%	AMU	3,9	74%	14%	13%

Kursisterne vurderer som i 2004 uddannelsesindsatsen på landbrugsskolerne højest. AMU-Centrene har fået en forbedret vurdering af kursisterne og en højere tilfredshed, hvilket SOSU-skolerne også har, selvom de har fået en dårligere rangering end i 2004. Kursisterne har også vurderet handelsskolerne marginalt bedre vurdering i 2005 end i 2004, men ikke nok til at forbedre deres rangering: De øvrige institutionstyper har en bedre vurdering og har forbedret sig mere end handelsskolerne. Pædagogseminarerne og fusionerede uddannelsesinstitutioner med et bredt udbud vurderes uændret i forhold til 2004.

Virksomhederne vurderer private udbydere og handelsskoler bedst, og bedre end i 2004. Det skal fremhæves, at virksomhederne giver de fusionerede institu-

⁵ "Private udbydere" omfatter i 2004 kun resultater fra Forsikringsakademiet, hvilket ikke er nok til at kunne vise et repræsentativt resultat for denne gruppe institutioner. I 2005 er der også evalueringer fra køreskolerne.

tioner med bredt udbud og AMU-Centrene en bedre vurdering i 2005 end i 2004. Social og Sundhedsskolerne får en uændret vurdering i forhold til 2004.

Pædagogseminarierne vurderes dårligere af de virksomheder, der har medarbejdere på uddannelse hos dem, end i 2004. Der er både flere utilfredse - dog ikke mange flere end landsgennemsnittet - og færre tilfredse i 2005 end året før.

Ændringer i brugernes vurderinger er indikationer på, at der er sket ændringer i f.eks. pædagogisk tilgang, undervisningstilrettelæggelse, kursist- og virksomhedskontakt, og hvor tæt samarbejdet er mellem interessenterne omkring kurserne. I sig selv angiver en brugerevaluering af en hel institutionstype kun generelle tendenser, men resultaterne tyder på en større spredning mellem institutionernes kvalitet end før. Eftersom spredningen internt i grupperingerne ikke er så stor, er der grund til, at institutionerne følger med i hvordan den generelle udvikling er, og vurdere sine resultater.

4. Resultater fordelt på efteruddannelsesudvalg

Med udgangspunkt i en fordeling af resultater på efteruddannelsesudvalg, kan det ses, at der er variation i virksomhedernes samlede vurdering af hvert udvalgs uddannelsesportefølje, mens kursisternes vurdering er mere ensartet.

Det skal bemærkes, at det ikke er udvalgene som sådan, der vurderes her, men uddannelsesporteføljen i form af konkrete kurser udbudt af uddannelsesinstitutioner. Det gælder imidlertid også, at det konkrete kursus i form af et uddannelsesmål eller enkeltfag er underlagt udvalgenes ansvar, herunder udviklingsansvar for uddannelsesmålene. Kurserne afvikles med et indhold, og en samlede vurdering af dem går derfor både på uddannelse, rammer og undervisning, hvilket der også spørges til i evalueringerne⁶.

En resultatgennemgang viser, at **kursisternes** vurderinger har ændret sig lidt siden 2004. De samlede positive tilfredshedsyttringer på svarene: "Tilfreds" og "Meget tilfreds" er generelt øget. Små ændringer kan dog godt medføre ændret rangering på listen, således er tilfredsheden med ETIEs, EPOS', KHRUs, TURs, HAKLs kurser øget, og får højere rangering, mens HAKLs rangering er uændret, fordi de foranliggende har forbedret sig lidt. Fælleskatalogets, MJEs og BAIs kurser er faldet i vurdering.

⁶ Når et efteruddannelsesudvalg skal vurdere evalueringresultaterne nærmere, må man tage udgangspunkt i vurderingen af de enkelte uddannelsesmål, eller en målgruppes tilfredshed med et jobområde, udvalget har udviklet FKB'er og uddannelsesmål til. Herunder især de specifikke spørgsmål, udvalgene selv stiller til de handlingsorienterede mål og til enkeltfagene. Evalueringresultater for de specifikke spørgsmål til hvert enkelt uddannelsesmål eller enkeltfag ligger udenfor dette notats muligheder at analysere.

Tabel 4. Landsresultatet fordelt på udvalg og sorteret faldende efter gennemsnit og samlet tilfredshed. Søjlediagrammer i bilag 3 og 4.

2005

Kursisttilfredshed					Virksomhedstilfredshed				
Gn. snit	Tilfreds/Meget tilfreds	Hverken/eller	Utilfreds/Meget utilfreds		Gn. snit	I høj/meget høj grad	I nogen grad	I begrænset grad/slet ikke	
KHRU	4,1	83%	13%	5%	SUS	4,3	90%	6%	4%
EPOS	4,1	80%	15%	5%	HAKL	4,3	86%	12%	3%
MJE	4	80%	16%	5%	IAU	4,3	85%	13%	3%
TUR	4	79%	15%	5%	TUR	4,3	84%	12%	4%
SUS	4	77%	16%	7%	EPOS	4,2	82%	14%	4%
IAU & MI	3,9	76%	18%	5%	Lands-gennem-snit	4,2	81%	14%	5%
Lands-gennem-snit	3,9	76%	18%	6%	KHRU	4,1	79%	14%	6%
BAI	3,9	76%	18%	6%	Fælleskatalog	4,1	77%	17%	6%
IAU	3,9	75%	18%	7%	MJE	4,0	74%	19%	6%
HAKL	3,9	75%	19%	6%	ETIE	3,9	74%	16%	9%
MI	3,9	75%	20%	5%	MI	3,9	73%	20%	7%
ETIE	3,9	75%	20%	5%	ELIT & BAI overgangsordning	3,9	72%	17%	10%
ELIT & BAI overgangsordning	3,9	74%	21%	5%	BAI	3,9	71%	21%	9%
Fælleskatalog	3,9	71%	20%	8%	IAU & MI	3,8	68%	23%	10%
Træet	3,8	69%	23%	8%	Træet	For få resultater til at kunne vises			

2004

Kursisttilfredshed					Virksomhedstilfredshed				
Gn. snit	Tilfreds/Meget tilfreds	Hverken/eller	Utilfreds/Meget utilfreds		Gn. snit	I høj/meget høj grad	I nogen grad	I begrænset grad/slet ikke	
MJE	4,1	84%	13%	4%	Træet	For få resultater til de kan vises			
KHRU	4,1	81%	14%	5%	SUS	4,3	82%	12%	5%
EPOS	4,0	78%	17%	5%	IAU	4,3	84%	11%	5%
SUS	4,0	77%	17%	6%	KHRU	4,2	83%	12%	6%
TUR	4,0	77%	16%	6%	EPOS	4,2	82%	13%	5%
BAI	3,9	77%	18%	5%	Fælleskatalog	4,1	82%	12%	7%
IAU & MI	3,9	76%	19%	5%	BAI	4,1	82%	12%	6%
Lands-gennem-snit	3,9	75%	19%	6%	Lands-gennem-snit	4,1	80%	15%	6%
MI	3,9	74%	21%	6%	MJE	4,1	79%	14%	7%
HAKL	3,9	73%	20%	6%	HAKL	4,1	78%	17%	4%
Fælleskatalog	3,9	73%	20%	8%	TUR	4,0	77%	15%	7%
IAU	3,9	73%	20%	8%	ETIE	4,0	75%	17%	7%
ETIE	3,8	71%	23%	6%	IAU & MI	4,0	74%	19%	7%
ELIT & BAI overgangsordning	3,8	70%	23%	6%	MI	3,9	74%	19%	7%
Træet	3,8	68%	23%	8%	ELIT & BAI overgangsordning	3,9	73%	17%	11%

Virksomhederne vurderer generelt kurserne højere end i 2004. Men der er sket signifikante ændringer, der er væsentlig større end hos kursisterne. Især SUS', TURs og HAKLs kurser har fået en mere positiv vurdering. I SUS' og HAKLs tilfælde som udslag af væsentlig flere tilfredse virksomheder, mens TURs forbedring er en kombination af flere tilfredse og færre utilfredse på samme tid.

Derimod er BAIs og de fælles udviklede kurser mellem IAU og MI blevet vurderet væsentlig lavere end i 2004. Årsagen er her en kombination af flere utilfredse og færre tilfredse virksomheder. For begge udvalg er der lavere vurderinger på spørgsmålet om kurserne har svaret til virksomhedens behov.

For BAIs kurser er det desuden vurderingen på spørgsmålet, om medarbejderne har fået mulighed for at anvende udbyttet af kurserne, der får lavere vurdering. For IAU og MIs fælles kurser er det spørgsmålet om medarbejderne har fået plads på kursus på det ønskede tidspunkt, der er problemet. De mindre gode vurderinger er ikke koncentreret på enkelte skoler. Fælleskatalogets og KHRUs kurser er også faldet lidt i virksomhedernes vurdering, men ikke væsentligt, og resten af udvalgenes kurser ligger stort set uændret fra 2004 til 2005.

5. Supplerende undersøgelse. Virksomheders og kursisters vurdering af kursernes effekt

Undervisningsministeriet har foretaget en supplerende spørgeskemaundersøgelse af kursernes effekt. Spørgeskemaer blev udsendt cirka 3 måneder efter kursusafslutning til 1500 kursister, 490 svarede, heraf 358 beskæftigede, hvis svar ligger til grund for gennemgangen nedenfor. I tidligere undersøgelser viser erfaringerne, at svarprocenter omkring 30-35% er meget normalt. Svarene omfatter 71 af de 76 uddannelsesmål, der var udtaget til undersøgelsen blandt de mest anvendte uddannelsesmål i 2005, og er således repræsentativ for udtrækket. Tilsvarende har 249 virksomheder svaret. Denne del af undersøgelsen er gennemført via viskvalitet. Det er kun muligt at se, hvor mange spørgeskemaer, uddannelsesinstitutionerne har oprettet, men ikke hvor mange, der faktisk er blevet sendt ud. Svarprocenten i forhold til antal oprettede skemaer ligger på 10% i 2005.

Spørgeskemaerne vedrører et repræsentativt udsnit af gennemførte kurser gennemført fra midten af december 2005 til slutningen af 1. kvartal 2006. Resultaterne er vedlagt i bilag 5.

Formålet er, at undersøge anvendelsen af de opnåede kompetencer, og hvilken effekt arbejdspladser og kursister hver især vurderer, kompetenceudviklingen har haft for den enkelte, for jobvaretagelsen og for de varer eller ydelser, der arbejdes med. Undersøgelsen belyser kursuseffekt i forhold til jobkravene, kvalitet og effektivitet i medarbejdernes løsning af arbejdsopgaverne, medarbejdernes mobilitet på virksomheden og på arbejdsmarkedet, og deres motivation på jobbet. Endelig spørges til de økonomiske gevinster af kursUSDeltagelsen.

Enkelte steder er resultater af de ordinære evalueringer på AMU blevet inddraget i denne undersøgelse, hvor en kombination af resultater kan vise noget ekstra.

Undersøgelsens udvalg af emner er blevet afvejet mellem hvor mange ressourcer, der medgår til at svare, og anvendelsen af resultaterne som en god indikator på kursernes effekt på de udvalgte områder.

Undersøgelsens spørgsmål er blevet til i et samarbejde mellem undervisningsministeriet og Rambøll Management, der stod for en pilotundersøgelse af lignende karakter i begyndelsen af 2005. De nærmere metodiske overvejelser for denne undersøgelse, samt resultaterne af Rambølls undersøgelse blev dengang forelagt for REVE på mødet den 23. februar 2005. En del af spørgsmålene i nærværende undersøgelse er blevet revideret ud fra erfaringerne med pilotundersøgelsen i 2005.

Resultatet af undersøgelsen er, at både **virksomheder og kursister** vurderer, at kurserne i høj grad giver mulighed for at opfylde jobkravene. Samtidig har kurserne især positiv effekt for medarbejdernes motivation og lyst og evne til at flytte sig: Der er god mobilitet, både i forhold til jobbet og lyst til videreuddannelse. Effekterne af den kompetenceudvikling, der sker på arbejdsmarkedsuddannelserne, er således en kombination af, at jobvaretagelsen bliver bedre, samtidig med, at der opnås nogle bredere, almene gevinster for både virksomheden og den enkelte.

96% af **virksomhederne** oplever 1 eller flere typer positive effekter af deres medarbejders kompetenceudviklingen på arbejdsmarkedsuddannelserne.

Det samlede billede af kursuseffekterne er således positivt, især når virksomhedernes og kursisternes vurderinger ses i lyset af, at effekterne er blevet vurderet i forhold til kursisternes job som helhed, og at der ofte kun er tale om meget korte kurser med et afgrænset kompetenceudviklingssigte, og enkelte medarbejdere ud af mange på en arbejdsplads.

Nærværende undersøgelsesresultater understøtter resultaterne af den landsdækkende kursusevaluering på AMU-området, der blev gennemgået ovenfor.

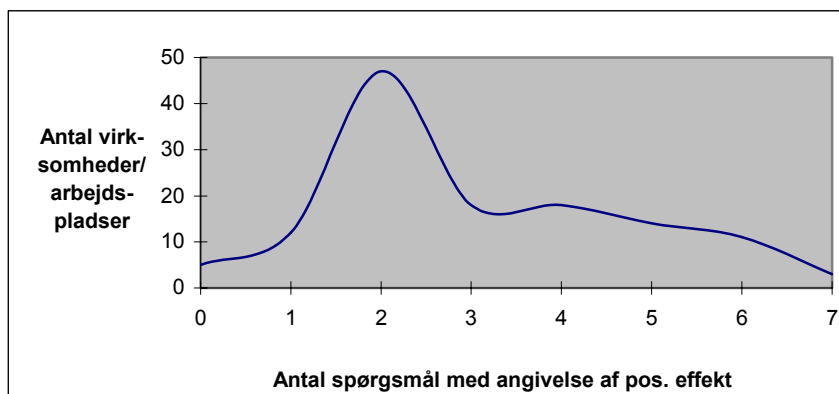
Resultater af den supplerende undersøgelse blandt virksomhederne

Hovedresultaterne er, at virksomhederne generelt vurderer, at kurserne har stor gennemslagskraft i medarbejderens daglige arbejde. Der fremhæves specielt positive effekter af kursusdeltagelsen for

- medarbejdernes evne til at opfylde jobkravene på arbejdspladsen (73%)
- medarbejdernes motivation (64%),
- medarbejdernes fleksibilitet og/eller omstillingsevne (54%)
- kvaliteten af produkter eller ydelser (52%), og
- at arbejdsprocesser og/eller opgaver gennemføres mere effektivt (51%)

Der henvises til bilag 5 med oversigt over undersøgelsesresultaterne. De egentlige effektspørgsmål er spørgsmål 3-8 og 10.

Figur 2. Kurven viser, at der mindst er det angivne antal positive effekter pr. virksomhed. Stikprøve på 128 af undersøgelsens 249 besvarelser.



Figur 2 er en undersøgelse af alle svar i stikprøven. Den viser, at 96% af alle virksomhederne angiver mindst 1 men typisk 2 eller flere positive effekter af den kompetenceudvikling, deres medarbejdere har fået.

På hvert enkelt effekt-spørgsmål er der kun omkring 1/5 svarer, at der ikke har været nogen effekt, mens omkring 1/4 ikke ved, hvad de skal svare, eller mener at spørgsmålene ikke er relevante for dem. Ses der bort fra de, der har svaret ved ikke/ikke relevant, og beregner hvordan forholdet så er mellem positive og negative udsagn om effekter, udgør de positive tilkendegivelser i gennemsnit knap 80% af svarene.

Spørgsmålet ”Har medarbejderens/ -ernes deltagelse i AMU-kurset betydet, at virksomheden har indført nye arbejdsgange, procedurer eller lignende for at øge sikkerheden på arbejdspladsen?” udviser et noget lavere resultat end gennemsnittet.

Til det skal siges, at spørgsmålet kun måler helt konkrete ændringer af procedurer eller lignende, og ikke om der f.eks. generelt opleves en øget opmærksomhed omkring arbejdsmiljøet. Selvom vurderingen af effekt her kan synes lav, er resultatet alligevel signifikant, idet det må antages, at arbejdet - også med nye opgaver - normalt udføres og indføres sikkerhedsmæssigt forsvarligt. Svarene i denne undersøgelse viser, at i 1 ud af 5 tilfælde, hvor en medarbejder har været på kursus, medfører tilførslen af nye kompetencer alligevel konkrete ændringer for at øge sikkerheden. Svarene understreger, at udbygning af kompetencer omkring arbejdsmiljø er en vigtig del af mange arbejdsmarkedsuddannelser.

Ved også at inddrage resultater af de generelle viskvalitet-evalueringsspørgsmål, som virksomhederne også er blevet spurgt om i denne supplerende undersøgelse, kan man se, at virksomheder, der angiver at medarbejderne har haft mulighed for at anvende det lærte i arbejdet, og at kurserne opfyldte virksomhedens behov, ikke overraskende har endnu højere svarprocenter på spørgsmålene om effekter. Sammenhængen mellem disse effekter og anvendelse af de kompetencer, der er erhvervet på arbejdsmarkedsuddannelserne, er samtidig en indikation på kursernes relevans for det arbejdsmarked, de bliver brugt på.

Det er desuden en bekræftelse af, at der generelt er gavnlige effekter for virksomhederne af kompetenceudvikling gennem AMU-kurser: Effekterne er

knyttede - men ikke begrænsede - til anvendelse af de erhvervede kompetencer i løsning af de arbejdsopgaver, kurserne er udviklet til.

Erfaringerne fra en undersøgelse i 2004 var, at virksomhederne fandt det svært at opgøre det præcise økonomiske resultat i kroner af en medarbejders/en gruppe medarbejders kompetenceudvikling gennem deltagelse på AMU-kursus. Nærværende undersøgelse har derfor i stedet holdt sig til at bede om to graduerede vurderinger af den økonomiske effekt:

- Om kursusafgift og evt. løntab har tjent sig hjem eller formentlig vil tjene sig hjem, eller
- Om både kursusafgift, tabt lønudgift og tabt indtægt for produktionstab har tjent sig hjem eller formentlig vil tjene sig hjem

I alt 55 % af virksomhederne svarer positivt ét af de to spørgsmål. Kun 5% mener ikke kursusdeltagelsen kunne betale sig. 39% svarer ”ved ikke/ ikke relevant”. Som i 2004 bekræfter denne undersøgelse, at mange virksomheder ikke ved, hvad den økonomiske effekt af een eller en gruppe medarbejders kompetenceudvikling er, selvom spørgsmålet er afgrænset til en vurdering.

Ser vi specielt på profilen af svarene for de 11% af virksomhederne, der vurderer at kurserne bedst har kunnet betale sig, viser der sig et langt mere positivt mønster, end for gennemsnittet af besvarelser:

- medarbejdernes evne til at opfylde jobkravene på arbejdspladsen (85%)
- medarbejdernes motivation (67%),
- medarbejdernes fleksibilitet og/eller omstillingsevne (52%)
- kvaliteten af produkter eller ydelser (67%), og
- at arbejdsprocesser og/eller opgaver gennemføres mere effektivt (70%)

Denne gruppe anvender uddannelsesplanlægning i forbindelse med medarbejdernes kursusdeltagelse i noget højere grad end gennemsnittet: 27% mod normalt 17%. Virksomhedsstørrelsen og den generelle tilfredshed med kurserne i denne gruppe er gennemsnitlig.

Uden at koble disse faktorer entydigt sammen enkeltvis tegner der sig et billede af en gruppe virksomheder, hvor kompetenceudvikling er mere målrettet og mere bevidst omsat i arbejdet efterfølgende med det resultat, at man får mere ud af medarbejdernes kompetenceudvikling i AMU, og hvor kompetenceudviklingen sandsynligvis i højere grad end gennemsnittet bliver vurderet i forhold til, om indsatsen står mål med (de økonomiske) resultater.

Resultater af den supplerende undersøgelse blandt kursisterne

Kursistundersøgelsen viser, at kursisterne, i lighed med virksomhederne, først og fremmest svarer, at AMU-kurserne gør dem bedre til at udføre deres job. Dét er også kursernes tilsigtede primære effekt, og derfor et tilfredsstillende svar.

Kursisternes fremhæver især, at de efter kompetenceudvikling gennem AMU-kurser

- er blevet bedre til at udføre deres job (68%)
- har fået lyst til at dygtiggøre sig eller uddanne sig mere (65%)

- har fået lyst til at overtage nye arbejdsopgaver på arbejdspladsen, hvis der er behov for det (61%)
- er bedre rustet til at skifte job, hvis hun/han skulle få lyst eller behov for det (61%), og
- har fået en højere jobtilfredshed (61%)

Der henvises til bilag 5 med oversigt over undersøgelsesresultaterne. De egentlige effektspørgsmål er spørgsmål 1-9.

At 68% i denne undersøgelse svarer, at de er blevet bedre til at udføre deres arbejde, passer godt med at 68% af alle kursister på landsplan i evalueringerne lige efter kursusafslutning svarer, at de mener at det, de har lært, i høj grad/meget høj grad kan anvendes i deres arbejde fremover.

I de evalueringer, der blev gennemgået i afsnit 1-4, svarede 65% af virksomhederne, at medarbejderne i høj grad eller meget høj grad har haft mulighed for at anvende udbyttet af kurserne. Det svarer altså meget godt overens med kursisters billeder.

I denne supplerende undersøgelse, er kursisterne også blevet stillet de spørgsmål, der normalt indgår i evalueringerne efter kursusafslutning. På spørgsmålet: Om kursisterne mener, at det, de har lært, kan anvendes i deres arbejde fremover, er svarandelen i nærværende undersøgelse 57%, mod som sagt normalt 68% i de landsdækkende evalueringer ved kursusafslutning. Der er altså 11%, der i nærværende undersøgelse, det vil sige allerede 2-3 måneder efter kursusafslutning, er blevet mere usikre på hvad fremtiden bringer af udfordringer: Om de også fremover kan anvende det, de har lært, i deres arbejde. Det sætter den løbende kompetenceudvikling på dagsordenen.

43% af kursisterne svarer, at de har fået nye arbejdsopgaver, hvor de skal bruge det, der har lært. Det kan umiddelbart synes lidt, men skal ses i forhold til de 68%, der svarer de er blevet bedre til at udføre deres job. Kursisterne ser altså ud til at skelne mellem anvendelse af nye kompetencer i egentlige ”nye” opgaver, i deres forståelse formentlig ”andre” opgaver, end de havde før, og så anvendelse af nye kompetencer i det job, de allerede har.

Resultaterne for spørgsmålene om lyst til at påtage sig nye arbejdsopgaver og om man efter kursus er bedre rustet til at skifte job, peger på betydelige positive effekter for AMU-kursisters mobilitet på arbejdsmarkedet, både internt på virksomhederne og eksternt i forhold til at skifte til andet job, evt. et andet sted. Det er et værdifuldt resultat for AMU, idet det tyder på, at kurserne bidrager positivt til et smidigt arbejdsmarked, hvilket er specielt vigtigt på det ufaglærte arbejdsmarked.

Jobsikkerhed vurderes ikke så positivt, kun 41% mener, at kurserne i høj eller meget høj grad gør, at man er mere sikker på at bevare sit arbejde. 27% svarer at kurserne kun bidrager i ringe grad, mens 31% på spørgsmålet svarer, at de ikke ved det, eller at det ikke er relevant. Den forholdsvis lave vurdering af kursers effekt på jobsikkerheden skal formentlig ses i lyset af, at en enlig kursusvæle ikke gør en sommer for den enkelte kursist i AMU-målgruppen, der mærker, at deres jobfunktioner generelt er truede.

På spørgsmålet om kurserne har betydet, at kursisten har fået en lønstigning, svarer kun en lille del positivt: Svarene ”I høj grad” eller ”i nogen grad” udgør kun i alt 8% af svarene. Selvom 58% svarer ved ikke/ikke relevant, må resultatet siges at være klart: Kursisterne mener ikke, kurserne betyder at de får mere i løn.

6. Kommende initiativer og udvikling omkring viskvalitet

I udviklingsarbejdet mellem ministeriet og UNI-C tilpasses systemet løbende til brugernes behov og ønsker, bl.a. ud fra de årlige møder med efteruddannelsesudvalg og uddannelsesinstitutioner om viskvalitet, i erfa-grupper omkring udviklingsprojekter (TUP) og dialog i andre mødefora.

Seneste udviklingsinitiativer er en væsentlig forbedring af viskvalitets måde at oprette spørgsmål på, der forventes færdig til sommer, og sidst i 2006 etableres en ny analysemetode, der giver mulighed for strategisk beslutningsstøtte i valget af indsats for at forbedre kurserne. Uddannelsesinstitutioner og andre vil herefter kunne analysere systematiske sammenhænge mellem udvalgte resultater. En uddannelsesinstitution vil f.eks. kunne spørge kursisterne om henholdsvis kantineforhold og undervisningsudstyr, og bagefter finde ud af, om den samlede tilfredshed afhænger mere af kantineforholdene end af undervisningsudstyr.

Den årlige møderunde med efteruddannelsesudvalg og uddannelsesinstitutioner tager udgangspunkt i, at anvendelsen af viskvalitet i højere grad skal være en del af lærernes dagligdag, og skal styrke den evalueringskultur, de fleste uddannelsesinstitutioner er ved at få opbygget.

Møderne vil tage udgangspunkt i en materialesamling om ”best practice”- eksempler fra efteruddannelsesudvalgs og uddannelsesinstitutioners arbejde med kvalitetssikring, hvor anvendelse af viskvalitet indgår. Samtidig er sidste års TUP-projekter om bedre integration af måleresultater i det daglige uddannelsesarbejde ved at være færdige, og resultaterne af disse vil være en del af baggrunden for den årlige møderunde med udvalg og uddannelsesinstitutioner.

Efteruddannelsesudvalgenes og uddannelsesinstitutionernes arbejde vil desuden blive fulgt af ministeriet, bl.a. gennem arbejdet med tilsyn og opfølgning på Lov om gennemsigtighed og åbenhed.

Jørgen Brogaard Nielsen
Lokal tlf.: 25751
Kontor for livslang læring